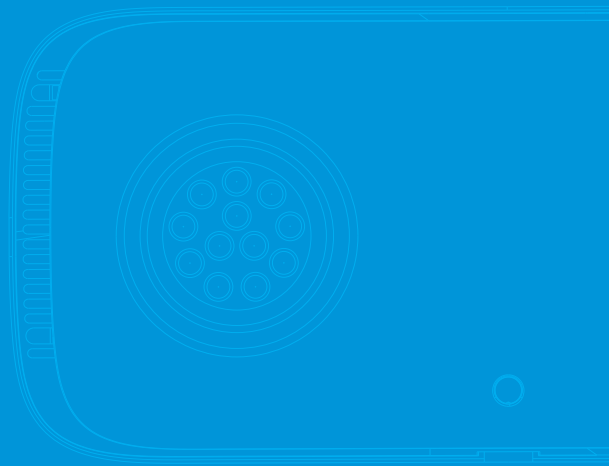


# Kelaray



## 产品使用说明书 AR150

[www.kelolight.com](http://www.kelolight.com)

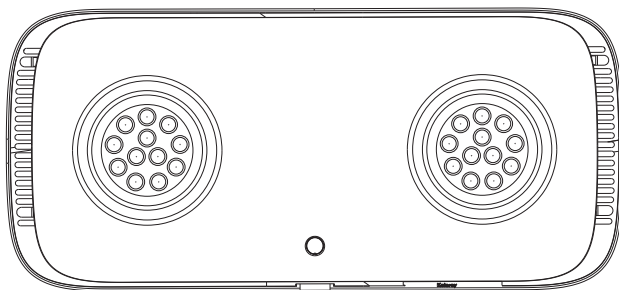
---

# 安全使用注意事项

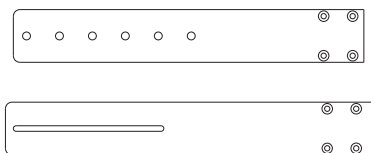
感谢您使用Keloray-AR150水族灯具，为了保证使用安全，避免对您或者他人造成伤害和财产损失，在使用灯具前，请仔细阅读本使用说明书，并请务必遵守以下安全注意事项。

- 安装使用灯具时，请移除外包装袋。
- 安装前务必切断电源，确保电源线不被踩踏，挤压或阻挡，手湿切勿触碰插头。
- 禁止破坏电源线插头插片，如插头与您的插座不匹配，请更换适合插座。
- 务必请专业人士安装，安装时需将灯具安装稳固，严禁私自拆机。
- 本灯具只能安装于室内，切勿暴露于雨淋、潮湿、滴水环境。
- 开灯后，请不要直视光源或者将皮肤至于灯光底下，以免灼伤眼睛和皮肤。
- 如若电源损坏，非专业人士不得擅自更换。
- 本灯具的安装应远离热源、磁场等环境，严禁其他物体覆盖灯具。
- 请勿将本产品使用于水族以外的领域。
- 本灯具支架安装时请勿夹在低于12mm的玻璃。
- 与本产品有关的任何问题，请直接联系我们。[www.kelolight.com](http://www.kelolight.com)

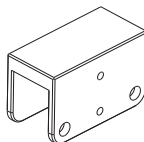
# 包装清单



灯具



支架



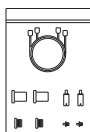
U型卡槽



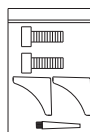
合格证



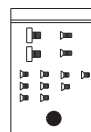
说明书



钢丝吊绳



配件包

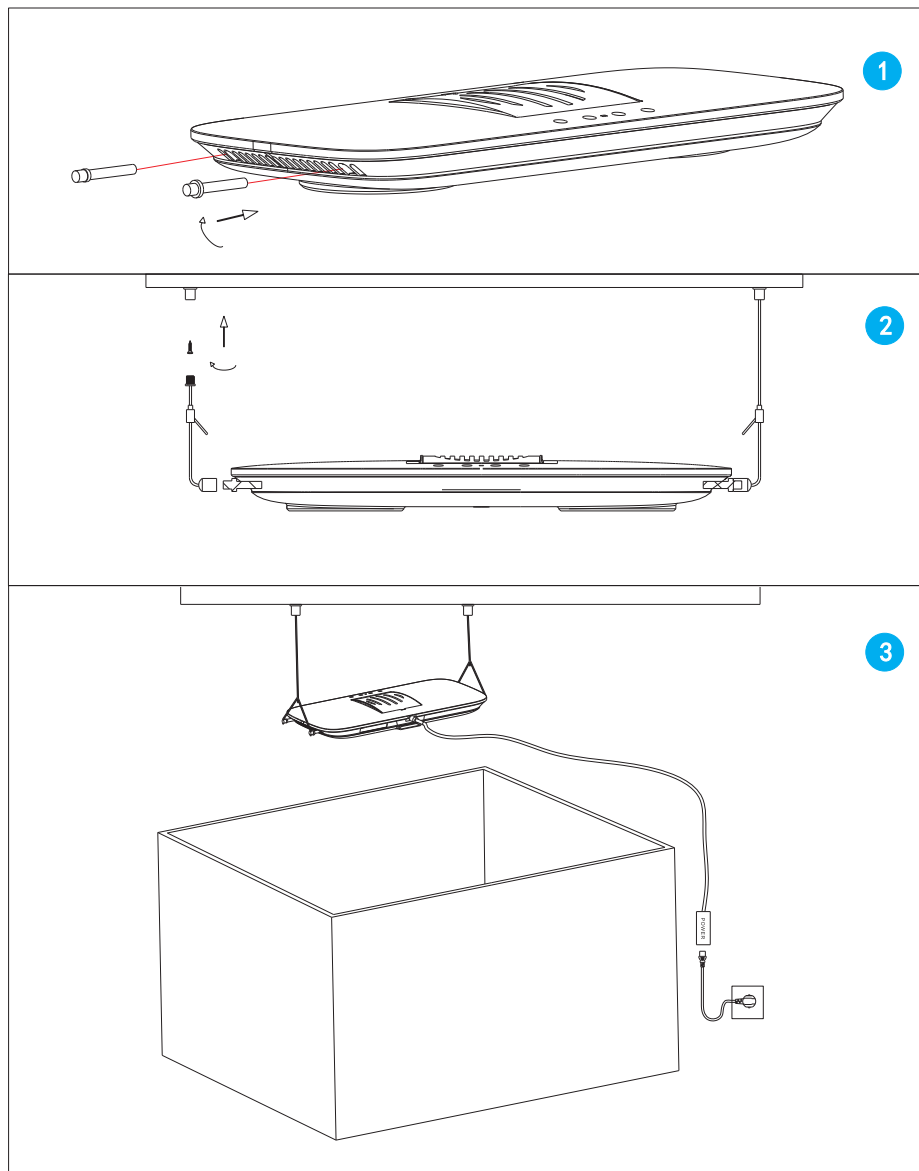


配件包

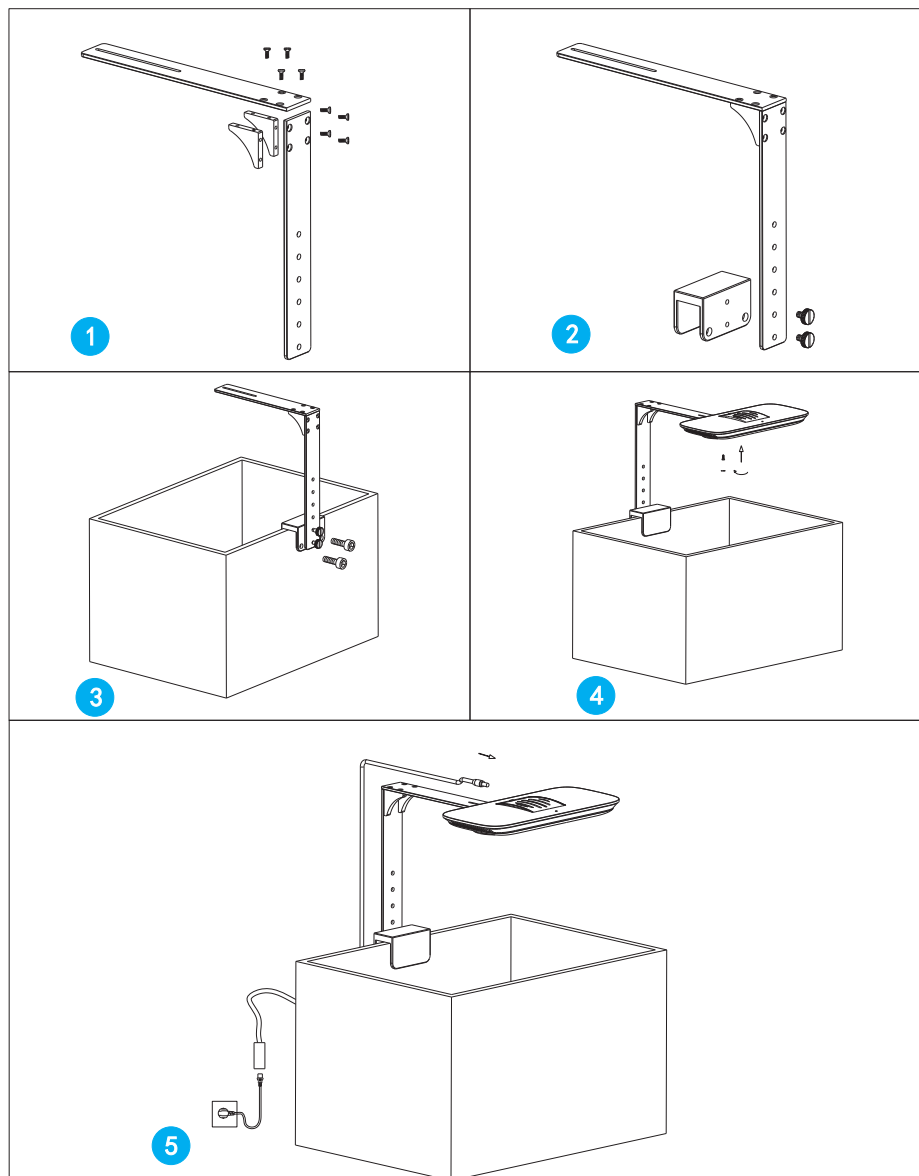
注：本产品由灯体和安装配件组成，电源适配器为赠品，用户也可自行另外单独购买。

# 灯具安装方式

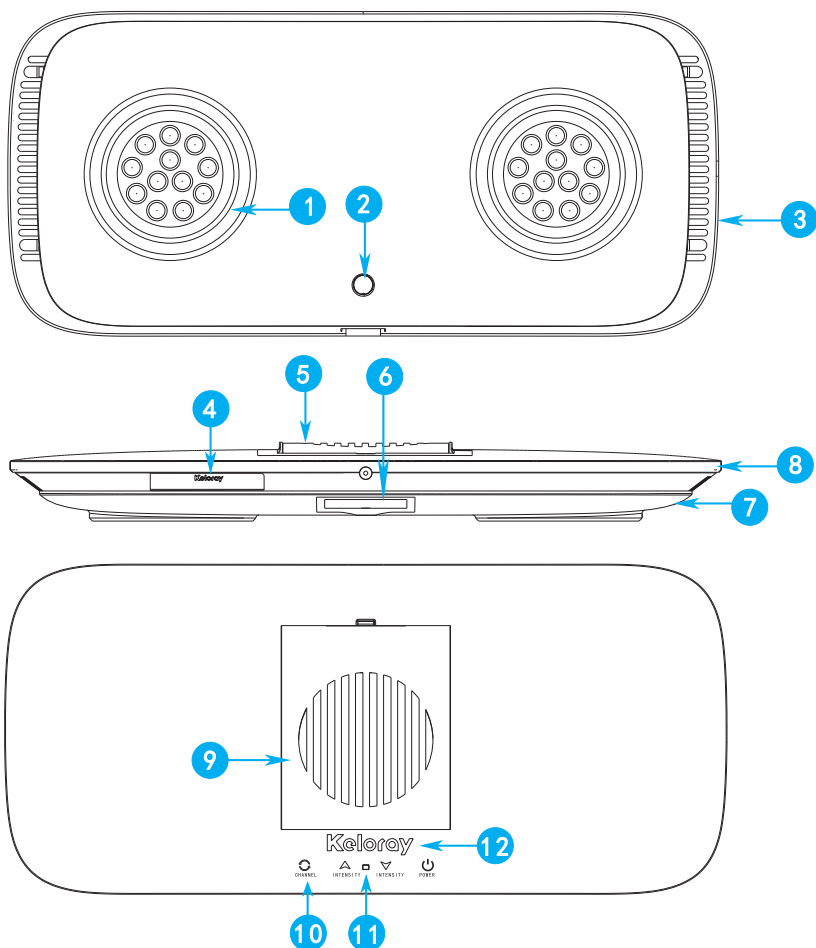
## 1、吊线安装



## 2、支架安装



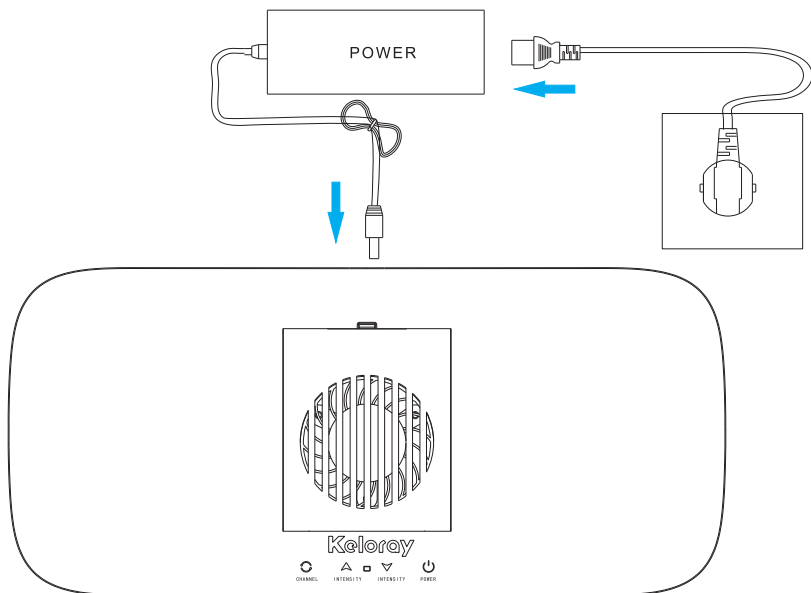
# 产品指引



- ① LED主光源
- ② 支架固定螺丝孔
- ③ 散热出风口
- ④ 产品标签
- ⑤ 散热风扇进风孔
- ⑥ 支架连接固定孔
- ⑦ 灯体外壳
- ⑧ 吊绳固定螺丝孔
- ⑨ 风扇网罩
- ⑩ 触摸按键
- ⑪ WIFI指示灯
- ⑫ Logo标识

## 启动灯具

连接AR150到驱动电源，然后将插头插入插孔。





## 产品规格

产品型号	AR150
尺寸、重量	
灯体尺寸	L 350*W160*H30mm
彩盒包装尺寸	L480*W280*H65mm
外箱尺寸	L500*W300*H80mm
灯体净重	2.7KG
毛重（灯体+配件）	3.2KG
电性参数	
灯具输入电压	DC-24V
额定功率	150W

# 灯体触控按键操作说明

## ■ 触摸按键

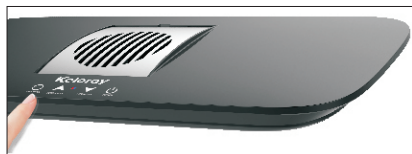
### 开关按键

轻触（）打开灯具，再次轻触（）关闭灯具。AR150在开灯时，亮度将会呈现阶梯式逐步变亮。




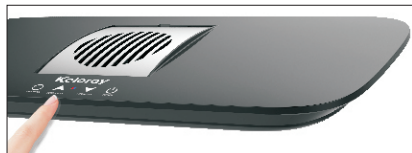
### 通道切换按键

循环点击触摸（）按键切换颜色通道调整亮度。

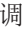


### 通道亮度调高按键

点击（）调高亮度，亮度变化依次为：1-2-3-4-5。



### 通道亮度调低按键

点击（）调低亮度，亮度变化依次为：4-3-2-1-0。



- ▲ 提示：当使用触控按键操作后，灯具将会一直停留在当前设置亮度，不会自动关灯！请谨慎使用！  
在使用触摸按键前，请确保触摸按键区域和您的手指干燥清洁，潮湿或者有灰尘覆盖触摸按钮会导致触摸不灵敏。  
如需切换到自动运行状态请按开关按键关灯后重新打开即可。



# WiFi操作APP使用指南

## ■ 连接模式

Keloray WiFi 控制有两种连接模式：

### 1. 手机直连灯具

直连模式为出厂默认连接模式

- a. 直连模式下无需使用家庭路由器。
- b. 直连模式下APP控制灯具时，手机不能使用网络和蜂窝数据。
- c. 不能同时控制多台灯具。
- d. 默认灯具WiFi密码：12345678。
- e. 同时按下( ▼ )和( 🔵 )按钮2-3秒，听到灯具发出“滴”一声后，松开手指，灯具重新启动切换至手机直连模式。

### 2. 灯具接入路由器家庭网

- a. 手机在控制灯具的同时可以使用WiFi网络和蜂窝数据。
- b. APP可以同时无线控制多台灯具。
- c. 路由器模式下控制灯具时会根据您的家庭网络传输速度和同一局域网内连接设备数量等因素可能会造成控制延迟或断线情况。

## 重要提示

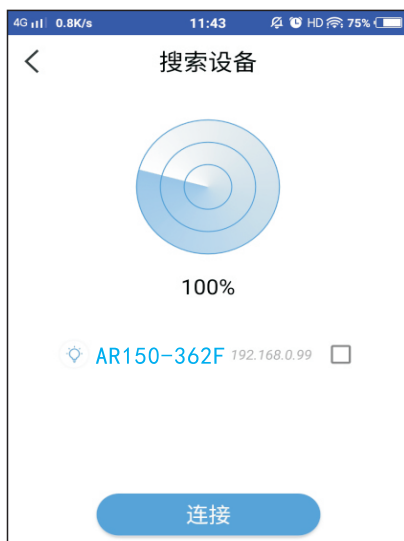
- a. 只有灯具是在直连模式下才可以通过手机的WIFI列表搜索到灯具的WIFI信号，当连入家庭网模式后只可以在APP里搜索到灯具，手机的WIFI列表里就不会再显示灯具的WIFI信号！
- b. 当触摸按键5分钟无操作后按键会自动锁定休眠，以防误触控或主人不在时别人去操作从而改变设置，同时按下触控区的上下两个箭头3秒，听到“滴”一声后就解锁了。

## ■ 方法一：直连灯具

1. 确保灯具电源连接正确，启动灯具。
2. 退出APP，在手机设置页面“Wi-Fi”下刷新页面找到AR150开头的WiFi信号（如图一）。
3. 选择AR150-\*\*\*\*连接，输入默认密码12345678，手机顶部出现带感叹号扇形WiFi图标证明连接成功（如图二）。
4. 打开APP，点击雷达图标按钮搜索灯具。
5. 点击“AR150-\*\*\*\*”选择该灯具。
6. 点击“连接”进入APP主界面控制灯具。



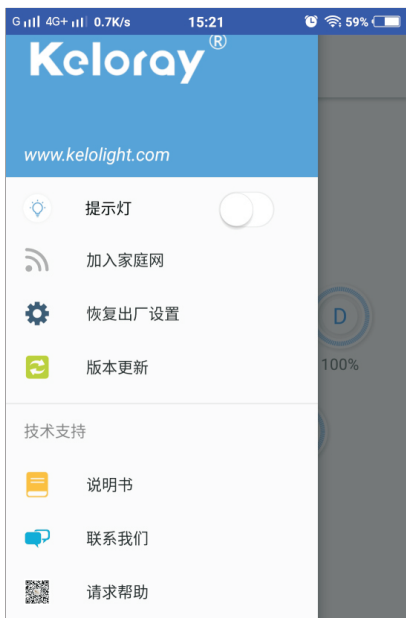
图一



图二

## ■ 方法二：灯具连接到家庭路由器

1. 按“方法一”手机直连到灯具，进入APP主页面。
2. 按下开关，确保开关能正常控制灯具。
3. 点击左上角的“≡”弹出菜单栏，点击“加入家庭网”（如图三）。
4. 输入家庭网名称及密码，确认无误后点击连接按钮（如图四）。
5. 灯具将会“滴”一声后重启，蓝色指示灯不亮或无规律闪烁说明加入成功，请退出并连接家庭网络后重新打开APP。
6. 点击雷达图标按钮搜索灯具，如多台灯具同时使用时，可同时全部选中即可实现多台联机功能。
7. 若搜索不到灯具，蓝色指示灯持续闪两下或三下，说明加入网络失败，请重新切换到直连模式重新尝试。



图三



图四

## ■ WIFI信号指示灯

如果用户想分辨当前控制器处于何种模式下工作时,可观察蓝色指示灯状态,红色指示灯为常亮。用户可在(图三)页面关闭和打开指示灯。

## ■ 加入家庭网失败原因分析

1. 周围设备太多信号干扰。
2. 路由器开启了“防蹭网”功能。
3. 路由器的频段必须是2.4G。
4. WIFI名称必须是英文或数字。
5. 路由器连接的设备太多。
6. 路由器本身的限制,可进入路由器后台-“路由设置”-“无线设置”-把2.4G的无线模式改为:“11bg mixed”即可。
7. 排除路由器问题的办法是,找一台手机发个频段为2.4G的热点出来替代路由器。

## ■ 下载APP

- IOS操作系统请确保9.3.1 或者以上版本。
- IOS系统打开APP Store,搜索“Keloray”下载软件。
- 安卓系统扫下方二维码下载。



# 控制 & 编程

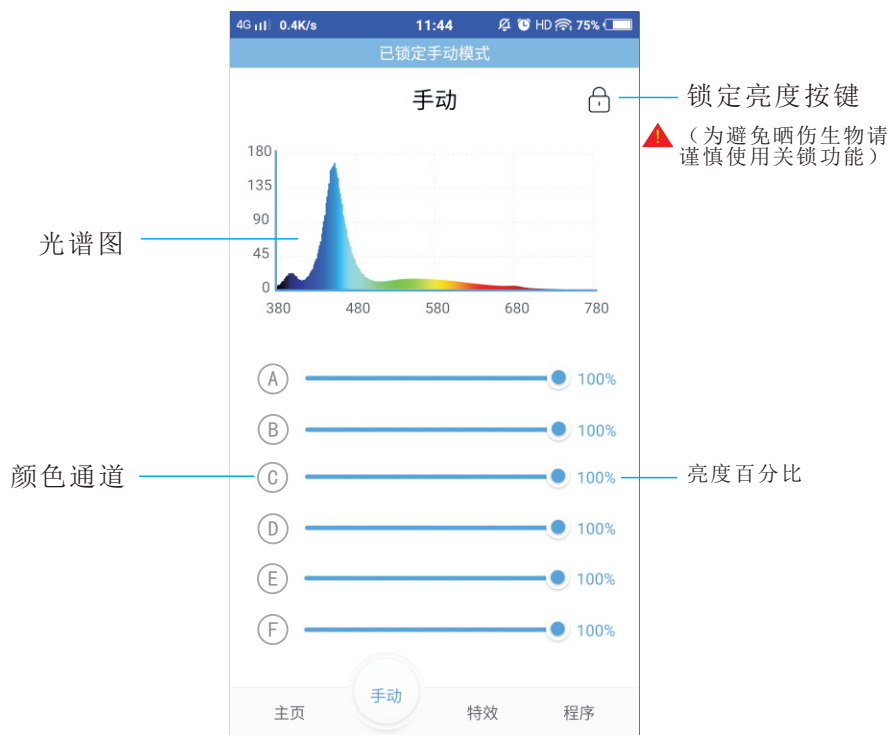
## 主页面



## 菜单栏

下拉信息列表：指示灯开关/恢复出厂/版本更新/说明书/网站/公众号二维码/软件版本和固件版本。

## ■ 手动设置



## 颜色通道

A白光通道、B宝蓝通道、C天蓝通道、D紫光UV、E红光通道、F绿光通道。

## ■ 特效预览



## 特效

特效页面，快速演示多云、闪电、潮汐模式下的灯光变化，此页面所有设置不能保存到自定义编程。

## 编程

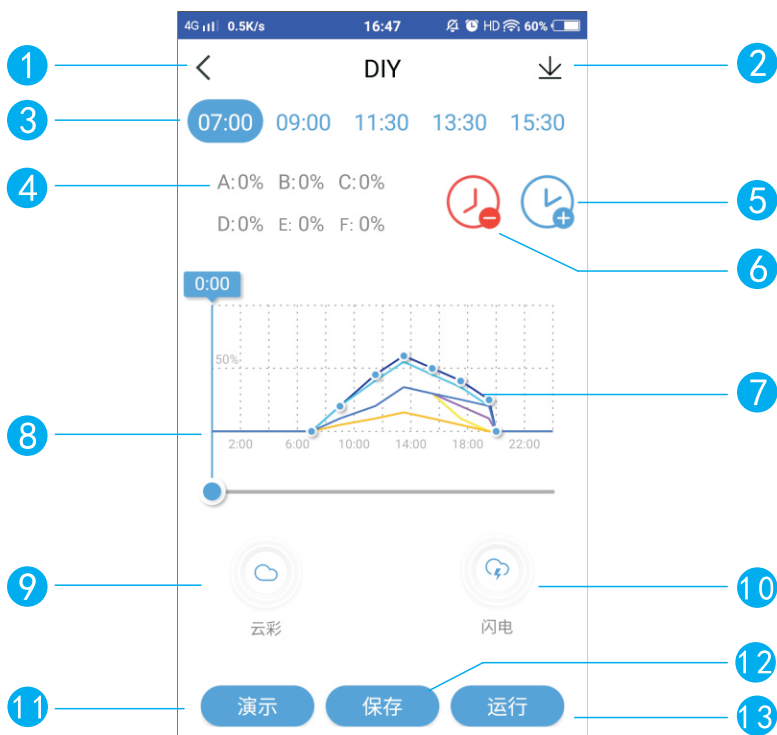


## DIY编程

用户自定义设置，最多可设定7个自定义模式。APP自带的程序不可更改，用户可先运行推荐的程序到灯具，利用DIY编程中的下载功能把程序下载到手机，保存后即可更改。



## ■ 自定义编程



- 1 返回  
返回上一页。
- 2 下载  
该功能可以把灯具上的编程下载到手机上，同时可以在原程序上编辑存为新的程序。
- 3 时间节点  
选中时间点，点击编辑时间点。
- 4 亮度等级  
显示当前时间点各通道的等级亮度。
- 5 添加  
拖动时间轴在空白区域点击添加新的时间节点。
- 6 删除  
点击删除选中的时间点。

## 7 亮度变化曲线

添加节点后自动生成亮度变化曲线。

## 8 时间轴

拖动选择时间点进行编辑。

## 9 多云模式

点击添加多云效果在某个时间节点内。

## 10 闪电模式

点击添加闪电效果在某个时间节点内。

## 11 演示

点击快速预览自定义的编程设置，持续时间30秒，（演示模式下不显示添加的闪电、多云效果）。

## 12 保存

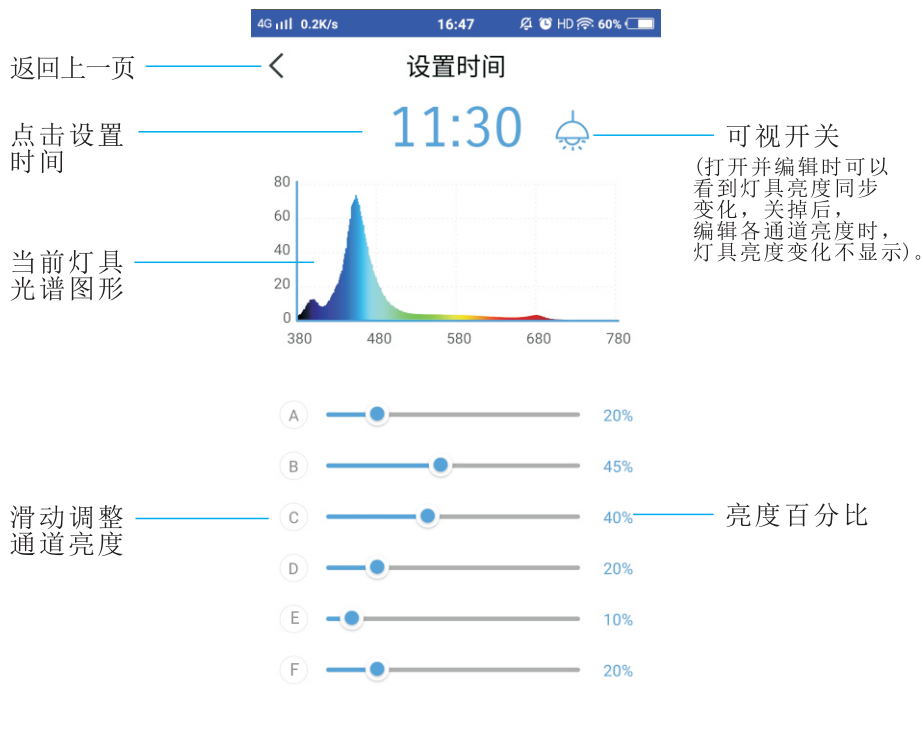
点击保存自定义的DIY编程到手机。

## 13 运行

点击运行后灯具则开始按照自定义DIY编程的设置运行。

- 当用户更改某项设置后请点保存，再选择运行，灯具才会按照更改后的设置运行。

## ■ 设置时间点



# 保养与维护

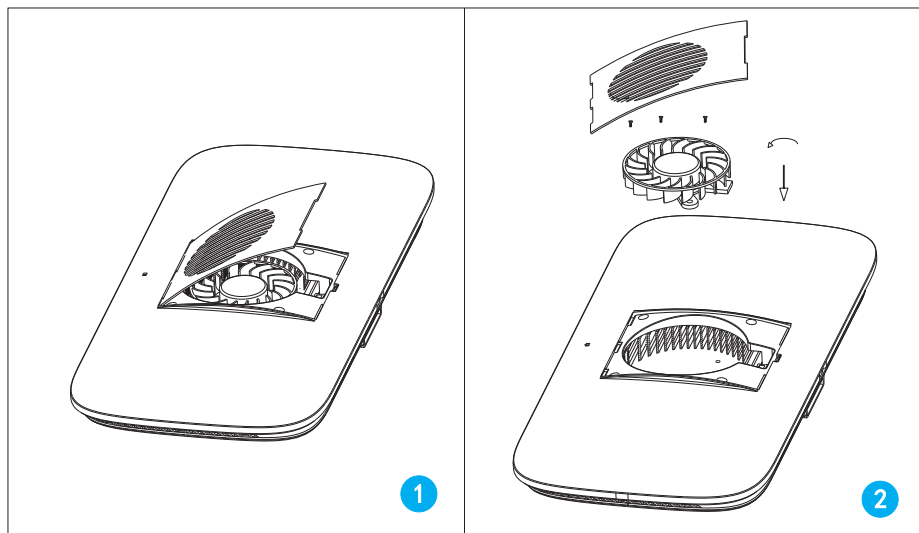
为了使您的灯具保持良好的散热和性能，延长灯具的使用寿命，请认真阅读以下内容并养成定期保养和维护的习惯。

- 使用灯具的过程中请注意防潮防水防尘。
- 每月定期清理风扇进、出风口的灰尘和盐渍。
- 每月定期检查电源是否受潮，电源插座是否插紧。
- 每月定期用干抹布清洁LED光源表面的透光玻璃，以防被灰尘和盐渍覆盖。
- 每月定期清洁支架上的盐渍以防腐蚀。

▲ 当灯具风扇进出风口有杂物覆盖、灰尘堵塞等情况都会造成灯具高温保护。控制系统会强行降低灯具亮度进入保护状态，此时灯具依靠散热器主动散热，控制系统锁定，灯具不受控制。当温度降低至40度时，控制系统自动解锁使灯具恢复之前运行状态。

## 更换风扇

如需更换风扇,按下图方法抠开防尘网,用螺丝刀取出固定风扇的3个螺丝,并拔出端子线即可。



# 保修与服务

为了确保您能够充分享受完善的售后服务支持，自购机之日起，一年内如果出现非人为原因造成的故障，可以享受产品免费保修服务。请您在购买后认真阅读本产品保修服务说明并妥善保存保修卡。

## ● 为了保证您的合法权益，请注意以下事项：

1. 凭此卡享受保修期内的免费保修及保修期外的配件优惠服务。
2. 保修卡需经销商盖章后方可生效。
3. 保修卡应由用户妥善保管，遗失不补，涂改无效。

## ● 下列情况造成的产品故障不在免费保修之列：

1. 不能出示产品有效保修卡凭证和有效购机发票或收据。
2. 质保卡上S/N编号和灯具标签上S/N编号不一致。
3. 灯具上的标签不完整、无标签或故意撕毁标签。
4. 未经授权私自修理、拆卸及人为造成的进水和产品外观及配件磨损刮花。
5. 未按设备手册中的要求使用、维护、保养而造成的损坏。
6. 使用环境不符合产品要求和不可抗拒的因素造成的故障。
7. 产品超出本公司所规定的保修期限。

Keloray-AR150 产品保修卡

产品名称：		编号S/N：	
客户名称：		地 址：	
经 销 商：		签字盖章：	
购买日期：			

产品编号S/N	返厂日期	故障情况	维修结果	备 注



产品咨询、技术支持、售后服务  
请关注钜彩照明微信公众号

深圳钜彩照明科技有限公司  
地址：深圳市宝安区福海街道和秀西路57号久阳工业园7栋  
电话：0755-85255646

---