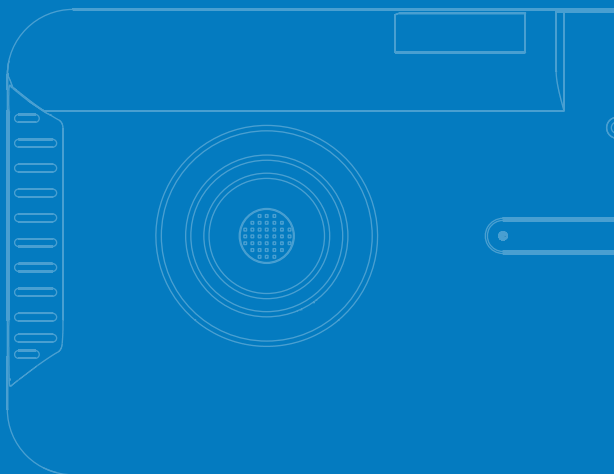


Keloray



产品使用说明书 AE200

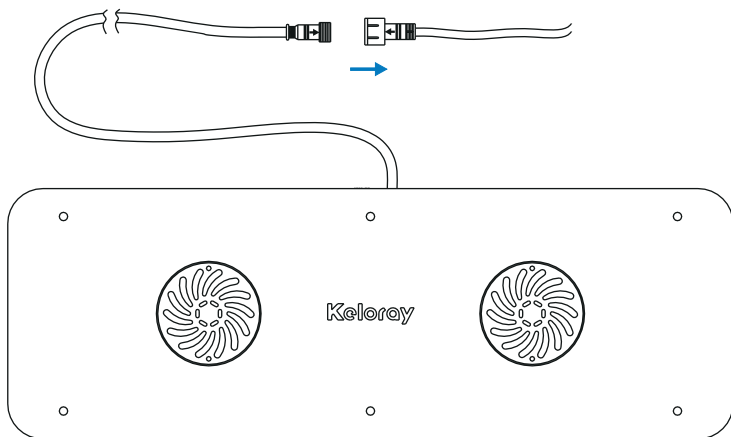
www.kelolight.com

安全使用注意事项

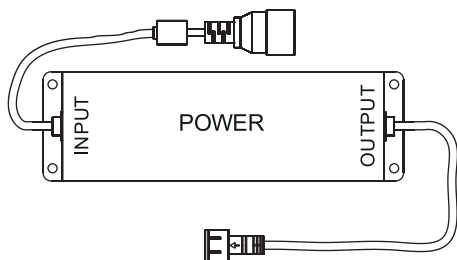
感谢您使用Keloray-AE200水族灯具，为保证使用安全，避免对您或者他人造成伤害和财产损失，在使用灯具前，请仔细阅读本使用说明书，并请务必遵守以下安全注意事项。

- 安装使用灯具时，请移除外包装袋。
- 安装前务必切断电源，确保电源线不被踩踏，挤压或阻挡，手湿切勿触碰插头。
- 禁止破坏电源线插头插片，如插头与您的插座不匹配，请更换适合插座。
- 务必请专业人士安装，安装时需将灯具安装稳固，严禁私自拆机。
- 本灯具只能安装于室内，切勿暴露于雨淋、潮湿、滴水环境。
- 开灯后，请不要直视光源或者将皮肤至于灯光底下，以免灼伤眼睛和皮肤。
- 如若电源损坏，非专业人士不得擅自更换。
- 本灯具的安装应远离热源、磁场等环境，严禁其它物体覆盖灯具。
- 请勿将本产品使用于水族以外的领域。
- 本灯具支架安装时请勿夹在低于厚度12mm的玻璃。
- 与本产品有关的任何问题，请直接联系我们。 www.kelolight.com

包装清单



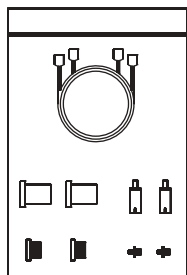
灯具



电源



电源线



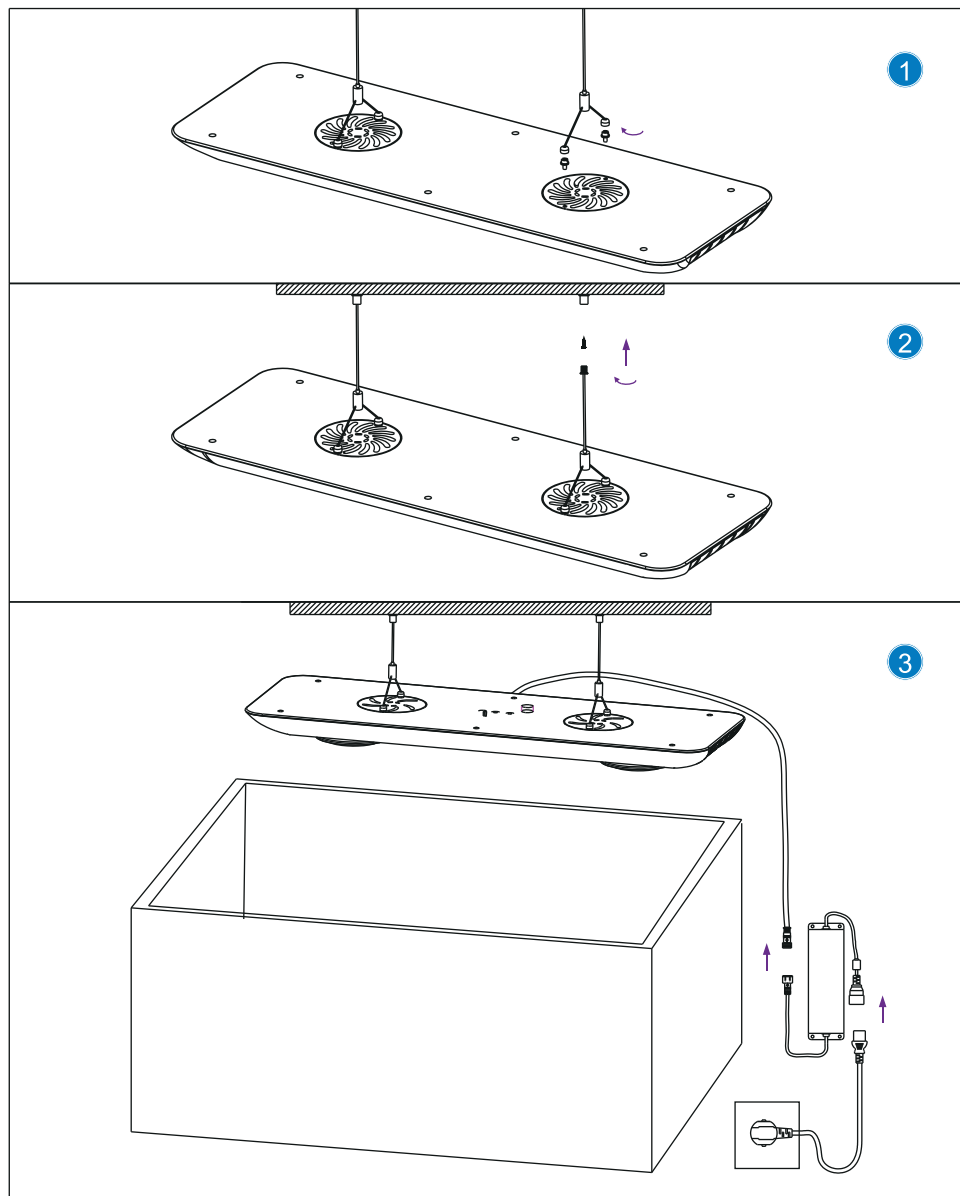
钢丝绳吊绳



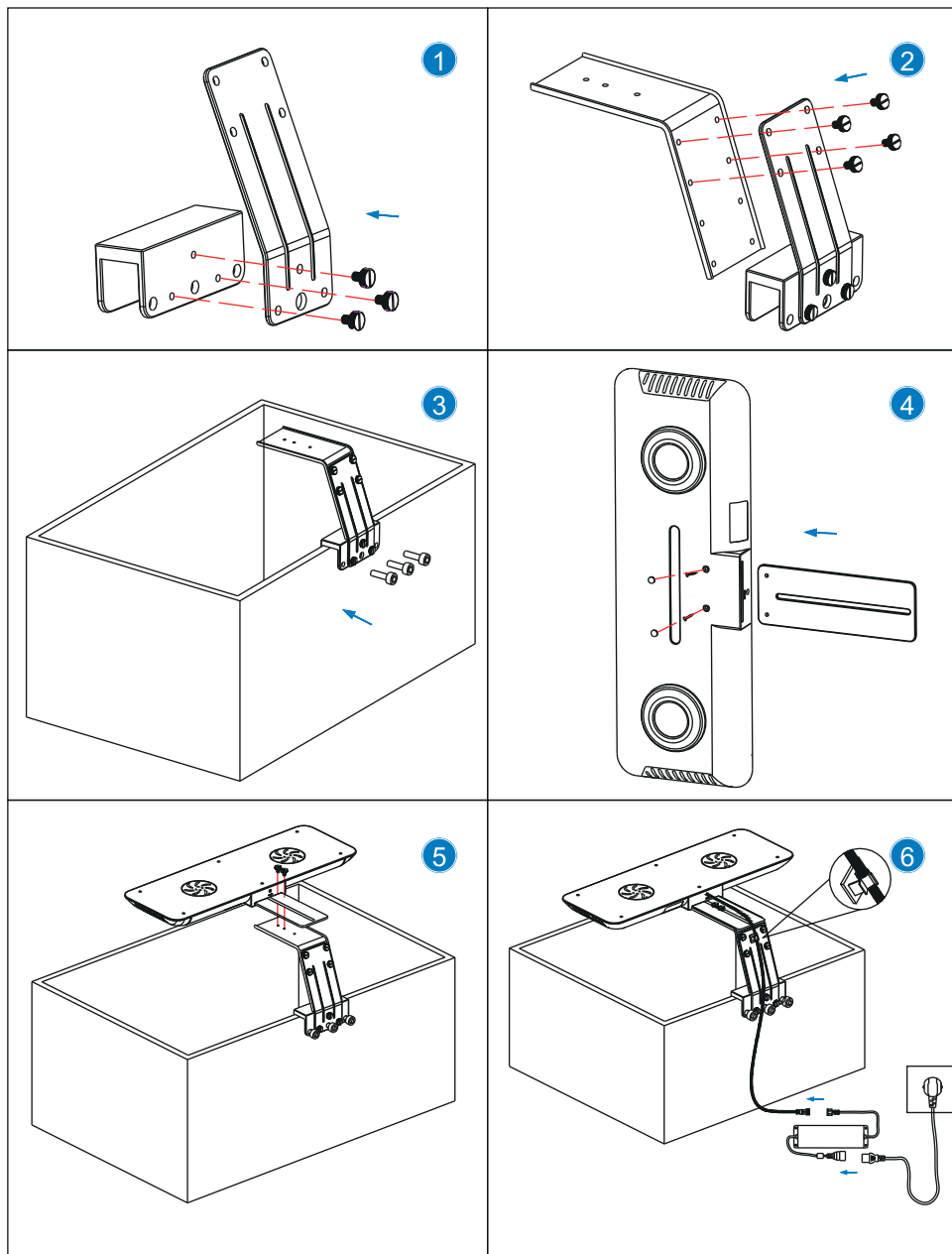
产品说明书

灯具安装方式

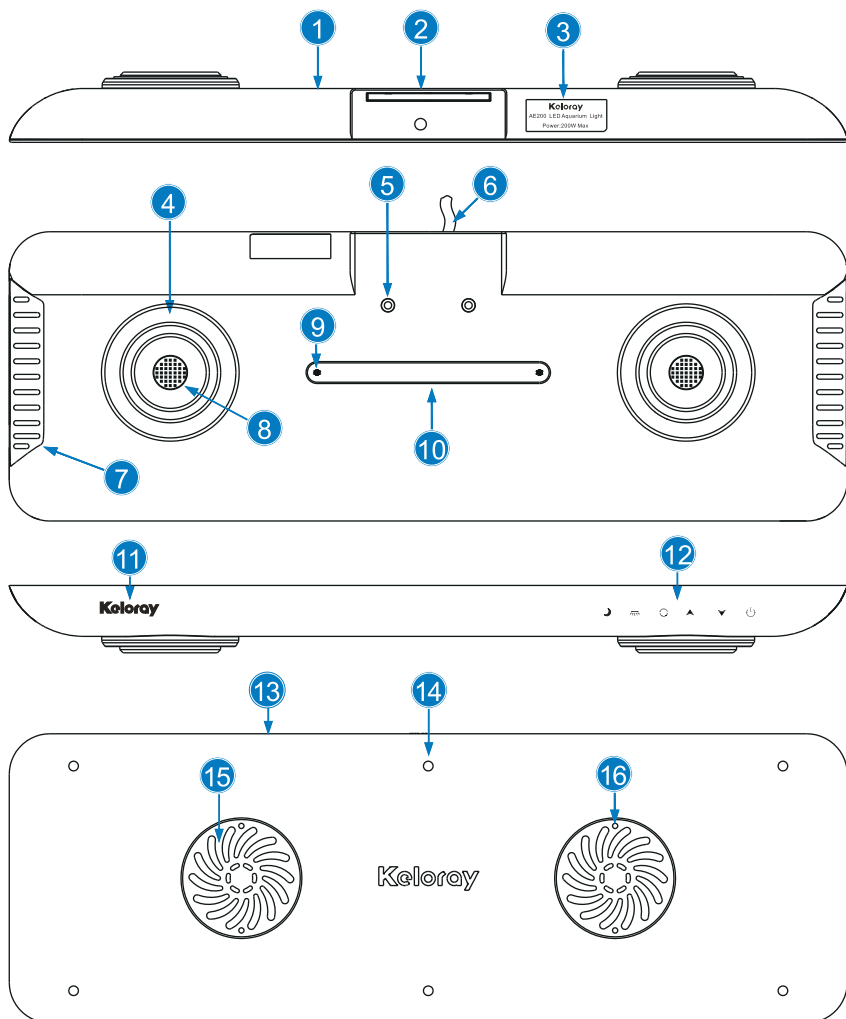
1、吊线安装



2、支架安装



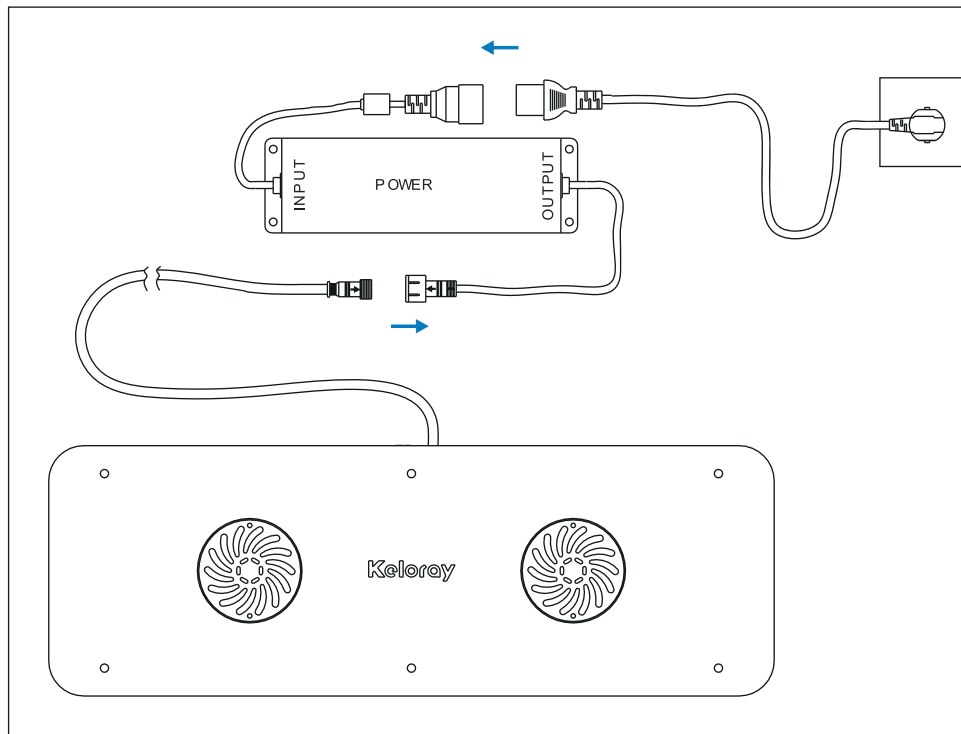
产品指引



- | | | | |
|-----------|-----------|-----------|-----------|
| ① 灯体外壳 | ② 支架连接固定孔 | ③ 产品标签 | ④ 天使眼月光灯 |
| ⑤ 支架固定螺丝孔 | ⑥ DC电源线 | ⑦ 散热出风口 | ⑧ LED主光源 |
| ⑨ WiF指示灯 | ⑩ 补光灯 | ⑪ Logo标识 | ⑫ 触摸按键 |
| ⑬ 灯体面盖 | ⑭ 面盖固定螺丝孔 | ⑮ 散热风扇进风口 | ⑯ 吊绳固定螺丝孔 |

启动灯具

连接AE200到驱动电源，然后将插头插入插孔。



产品规格

产品型号	AE200
尺寸、重量	
灯体尺寸	L520*W180*H33mm
包装尺寸	L580*W345*H75mm
灯体净重	2.6kg
毛重（灯体+ 配件）	5.7kg
电性参数	
输入电压	100–240V AC
输出电压	24V DC
最大功率	200W

灯体触控按键操作说明

▲ 提示：当使用触控按键操作后，灯具将会一直停留在当前设置亮度，不会自动关灯！请谨慎使用！

在使用触摸按键前，请确保触摸按键区域和您的手指干燥清洁，潮湿或者有灰尘覆盖触摸按钮会导致触摸不灵敏。

如需切换到自动运行状态请按电源键关灯后重新打开即可。

开关按键

轻触() 打开灯具，再次轻触() 关闭灯具。

AE200在开灯时，亮度将会呈现阶梯式逐步变亮。




天使眼月光灯按键

轻触() 打开天使眼月光灯。

循环点击触摸按键调整亮度等级，亮度循环变化依次为：1-2-3-0。



补光灯按键

请触() 打开补光灯。

循环点击触摸按键调整亮度等级，亮度循环变化依次为：1-2-3-0。



主光源颜色通道切换按键

循环点击 触摸 () 按键切换颜色通道调整亮度。



颜色通道亮度调高按钮

点击(▲) 调高亮度,亮度循环变化依次为: 1-2-3-4-5。



颜色通道亮度调低按钮

点击(▼)调低亮度。



WiFi 操作APP使用指南

■ 连接模式

Keloray WiFi 控制有两种连接模式:

1. 手机直连灯具

直连模式为出厂默认连接模式

- 直连模式下无需使用家庭路由器。
- 直连模式下 APP 控制灯具时, 手机不能使用网络和蜂窝数据。
- 不能同时控制多台灯具。
- 默认灯具 WiFi 密码: 12345678。

2. 灯具接入路由器家庭网

- 同时按下 (▲) 和 (🔁) 按钮 2-3 秒, 听到灯具发出两声滴滴声后, 松开手指, 灯具重新启动并切换到连接路由器模式。
- 手机在控制灯具的同时可以使用 WiFi 网络和蜂窝数据。
- APP 可以同时无线控制多台灯具。
- 路由器模式下控制灯具时会根据您的家庭网络传输速度和同一局域网内连接设备数量等因素可能会造成控制延迟或断线情况。

如需切换到直连模式, 同时按下 (▼) 和 (🔁) 按钮 2-3 秒, 听到灯具发出一声滴滴声后, 松开手指, 灯具重新启动切换至手机直连模式。

▲ 提示: 只有灯具是在直连模式下才可以通过手机的WIFI列表搜索到灯具的WIFI信号, 当连入家庭网模式后只可以在APP里搜索到灯具, 手机的WIFI列表里就不会再显示灯具的WIFI信号!

■ 下载APP

- IOS 操作系统请确保 9.3.1 或者以上版本。
- IOS 系统 打开 APP Store, 搜索“Keloray”下载软件。

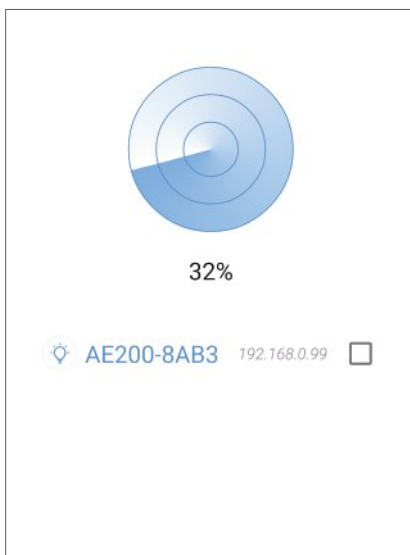


■ 方法一：直连灯具

1. 确保灯具正确连接电源线。
2. 退出 APP, 在手机设置页面“Wi-Fi” 下刷新页面找到 AE200 开头的 WiFi 信号 (如图一)。
3. 点击刷新 WiFi 信号列表, 选择 AE200-XXXX 连接, 打开 APP 页面顶部出现扇形 WiFi 图标证明连接成功 (如图一)。
4. 点击雷达图标按钮搜索灯具
5. 点击“AE200-XXXX” 选择该灯具。
6. 点击“连接”进入 APP 主界面控制具。



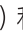


图一



图二

■ 方法二：灯具连接到家庭路由器

1. 确保灯具电源连接正确。
2. 在手机设置页面找到家庭网络信号并成功连接。
3. 点击灯具开关按钮()开灯（如图三）。
4. 同时点击()和()按钮持续按压2-3秒，听到2声蜂鸣声后松开，蓝色天眼光圈开始闪烁，灯具重新启动（如图四）。
5. 灯具重新启动后，成功切换至连接路由器模式，中间补光灯两端WiFi信号指示灯开始有闪烁（如图五）。
6. 打开App主页面，点击“连接”下拉选择“加入家庭网”选项（如图六）。



图三



图四



图六



图五

- 7.完成阅读使用指引，点击“下一步”进入家庭网络密码输入页面，输入你的家庭网WiFi密码。
- 8.点击“开始”连接（如果成功连入路由器，WiFi信号指示灯将停止闪烁）。
- 9.返回App主页面，点击“连接”下拉菜单搜索设备选项。
- 10.点击“AE200-XXXX”选择灯具，如多台灯具同时使用时，可同时全部选中即可实现多机联机功能
- 11.点击“连接”进入APP 主界面控制灯具。

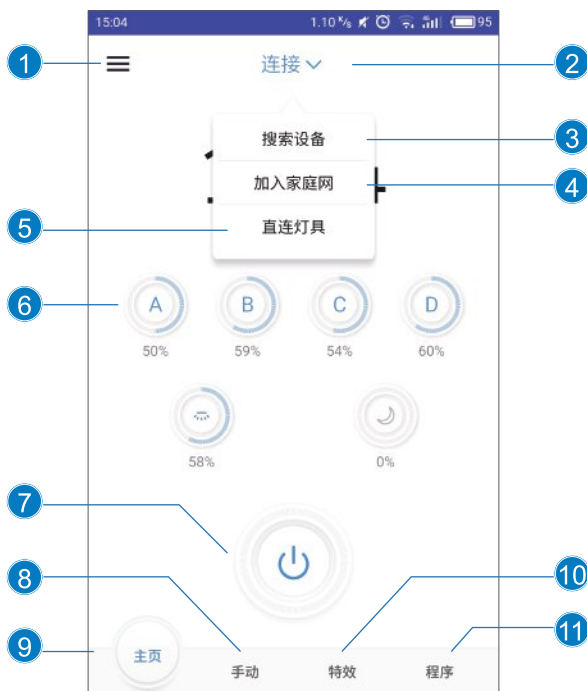
■ WiFi信号指示灯：

如果用户想分辨当前灯具正处于何种模式下工作时，可点击灯具触摸区开关键关闭主光源后观察指示灯状态

指示灯	内容
长亮约3秒后熄灭	wifi 启动直连模式（一般开机通电的时候指示灯会亮几秒才灭，说明 wifi 正常工作在直连模式下）
闪烁两次，灭一次	灯具 wifi 工作在网络模式，处于等待配置状态（wifi 已经配置成网络模式，但是灯具并没有连到路由器，这时需要手动来配置灯具连到路由器。
闪烁三次，灭一次	灯具 wifi 工作在网络模式，链接家庭路由器时发生错误，可能为密码错误或路由器关闭。
无规律闪烁	WIFI 有数据传输
熄灭	WIFI 无数据传输
长亮	WIFI 工作异常

控制&编程

主页面



1 菜单栏

下拉信息列表: Keloray 标志/Keloray 网站/重置设备/更新软件版本/使用手册/请求帮助, 固件版本信息/软件版本。

2 连接列表

点击显示连接模式列表。

3 搜索设备

点击搜索成功连接灯具。

4 连入路由器

点击进入连接路由器。

5 直连灯具

点击进入直连灯具。

⑥ 颜色通道亮度显示

当前灯具各通道亮度显示。

⑧ 手动设置页导航

点击进入手动设置页面。

⑩ 效果设置页导航

点击进入效果设置页面。

⑦ 开关按钮

点击开关灯，自动运行模式下请保持此开关常开状态。

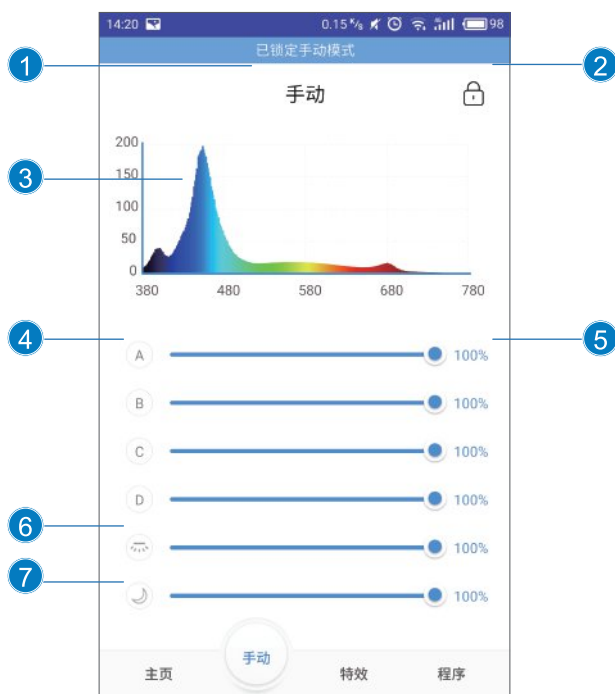
⑨ 主页面导航

点击进入主页面。

⑪ 编程设置页导航

点击进入编程设置页面。

■ 手动设置



① 手动设置

手动设置页面只能演示各个颜色通道的亮度，不能进行日出日落自定义时间设置.当手机自动锁屏后或 返回上级菜单时自动退出该模式。

③ 光谱图

当前灯具颜色光谱显示。

⑤ 亮度百比

显示当前通道亮度比值。

⑦ 月光灯通道

滑动调整月光灯亮度。

② 锁定/解锁按键

锁定后灯具亮度将一直保持在手动设置亮度，不会自动关灯。

④ 颜色通道

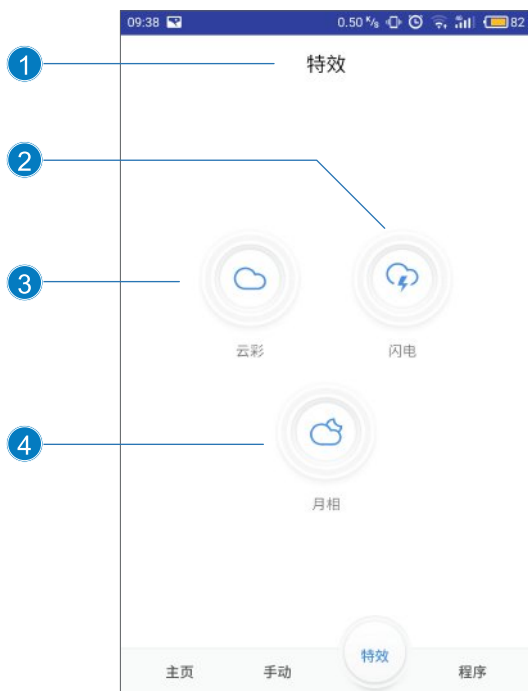
A白光 通道 B宝蓝通道 C天蓝通道
D紫光UV、红光通道 E补光通道
E月光通道

⑥ 补光灯通道

滑动调整补光灯亮度。

▲ 提示:为避免晒伤生物请谨慎使用关锁功能。

效果



1 效果

效果页面，快速演示多云、闪电、潮汐模式下的灯光变化，此页面所有设置不能保存到自定义编程。

2 多云

点击进入多云预览设置页面。

3 闪电

点击进入闪电预览设置页面。

4 月相

点击进入月相预览设置页面。



1 返回

返回上一页。

2 多云图标

模拟多云天气下的光照。

3 强度设置

滑动调整光照强度。

4 亮度百分比。

显示当前通道亮度比值0-100%。

5 演示按钮

点击快速预览当前设。



1 返回

返回上一页。

2 闪电图标

模拟闪电。

3 强度设置

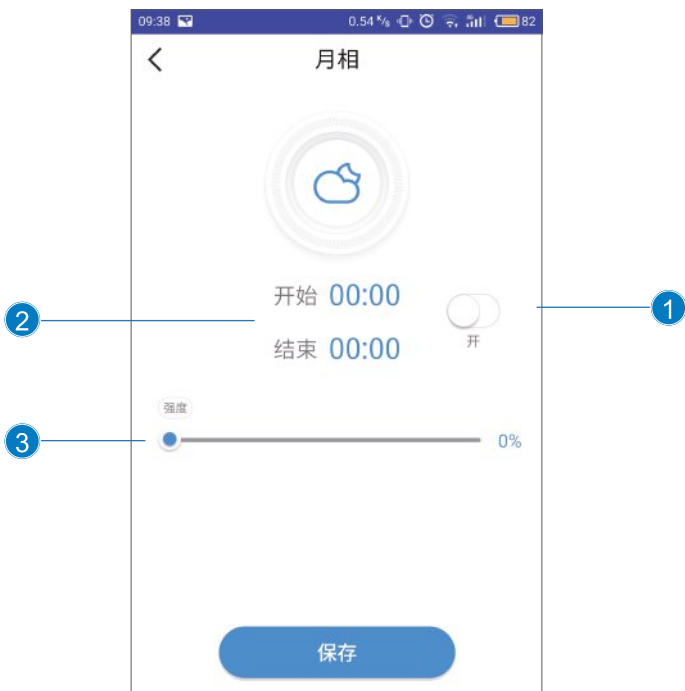
滑动调整光照强度。

4 亮度百分比

显示当前通道亮度比值0–100%。

5 演示按钮

点击快速预览当前设置。



① 月相模式开关

点击开启或关闭月相模式。

② 月模式起止时间

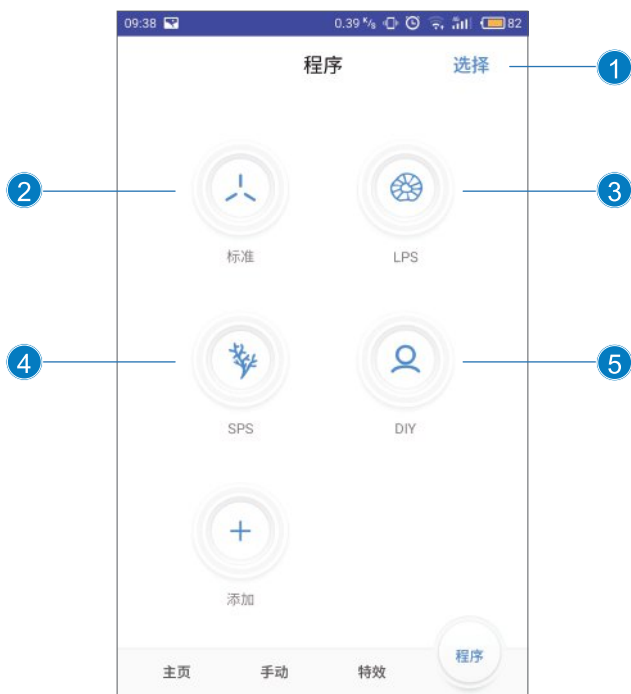
设置每天月相模式的开启和结束时间。

③ 强度设置

滑动调整月相模式光照强度。

⚠ 月相模式开关打开后，当灯具时钟运行到月相模式设定的开始时间，灯光会脱离原24小时的定时设定，灯光会变为微弱低蓝光的月光模式，并模仿月亮实现28天的一个周期性的灯光变化。

编程



1 选择

选中后可删除自定义设置。

2 默认模式

默认模式为出厂设置。

3 LPS

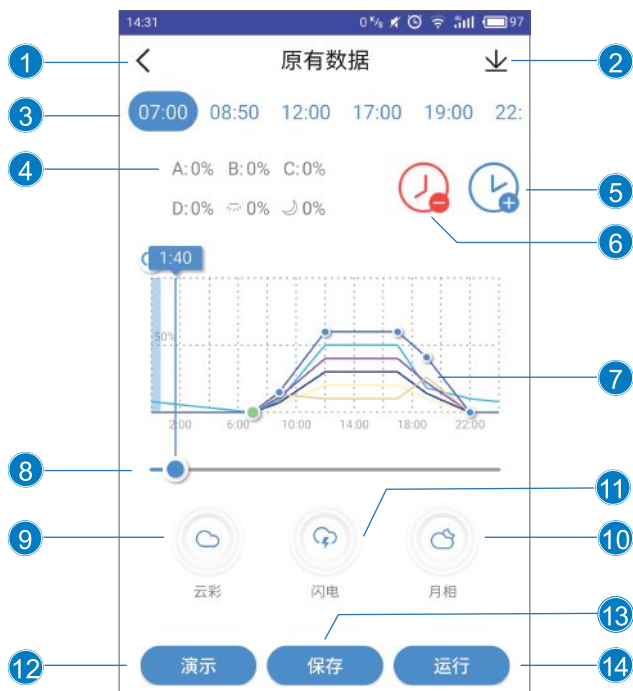
推荐LPS 海水鱼缸设置。

4 SPS

推荐SPS 海水鱼缸设置。

5 DIY

用户自定义设置，最多可设定7个自定义模式。



1 返回

返回上一页。

2 下载

该功能可以从灯具当前模式的编程数据下载到手机上，同时可以在原程序上编辑后存为新的程序。

3 时间节点

选中时间点，点击编辑该时间点。

4 亮度等级

显示当前编程下各通道亮度等级。

5 添加

拖动时间轴在空白区域点击添加新的时间节点。

6 删除

点击删除选中的时间点。

7 亮度变化曲线

添加节点后自动生成亮度变化曲线。

8 时间轴

拖动选择时间点进行编辑。

9 多云模式

点击添加多云效果在某个时间节点内。

11 闪电模式

点击添加闪电效果在某个时间节点内。

13 保存

点击保存自定义的DIY编程设置。

10 月相模式

点击添加月相效果在某个时间节点内。

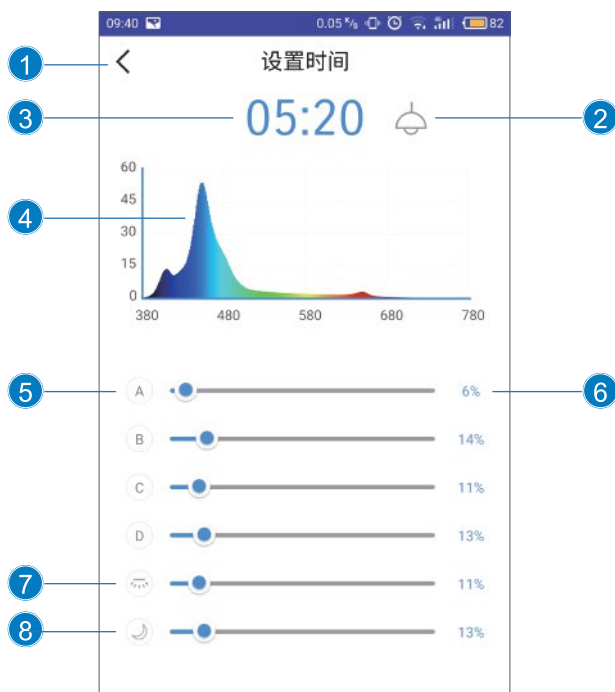
12 演示

点击快速预览自定义的编程设置，持续时间30秒（演示模式下不显示添加的闪电、多云、月相效果）。

14 运行

点击运行后灯具则开始按照自定义DIY编程的设置运行。

- 当用户更改某项设置后请先点保存，再选择运行，灯具才会按照更改后的设置运行。



① 返回

返回上一页。

③ 可视开关

打开并编辑时可以看到灯具亮度同步变化，关掉后，编辑各通道亮度时，灯具亮度变化不显示。

⑤ 颜色通道

滑动调整各通道亮度。

⑦ 补光灯

滑动调整补光灯亮度。

② 时间

点击设置时间。

④ 光谱

当前灯具光谱图形。

⑥ 亮度百分比

显示当前通道亮度比值0-100%。

⑧ 天使眼月光灯

滑动调整天使眼月光灯亮度。

保养与维护

为了使您的灯具保持良好的散热和性能，延长灯具的使用寿命。请认真阅读以下内容并养成定期保养和维护的习惯。

- 使用灯具的过程中请注意防潮防水防尘。
 - 定期每月清理风扇进、出风口的灰尘和盐渍。
 - 定期每月检查电源是否受潮，电源插座是否插紧。
 - 定期每月用干抹布清洁LED光源表面的透光玻璃，以防被灰尘和盐渍覆盖。
 - 定期每月清洁支架上的盐渍以防腐蚀。
- ▲ 当灯具风扇进出风口有杂物覆盖、灰尘堵塞等情况都会造成灯具高温保护。控制系统会强行降低灯具亮度进入保护状态，此时灯具依靠散热器主动散热，控制系统锁定，灯具不受控制。当温度降低至40度时，控制系统自动解锁使灯具恢复之前运行状态。

保修与服务

为了确保您能够充分享受完善的售后服务支持，自购机之日起，一年内如果出现非人为原因造成的故障，可以享受产品免费保修服务。
请您在购买后认真阅读本产品保修服务说明并妥善保管保修卡。

● 为了保证您的合法权益，请注意以下事项：

1. 凭此卡享受保修期内的免费保修及保修期外的配件优惠服务。
2. 保修卡需经销商盖章后方可生效。
3. 保修卡应由用户妥善保管，遗失不补，涂改无效。

● 下列情况造成的产品故障不在免费保修之列：

1. 不能出示产品有效保修卡凭证和有效购机发票或收据。
2. 质保卡上 S/N 编号和灯具标签上 S/N 编号不一致。
3. 灯具上的标签不完整、无标签或故意撕毁标签。
4. 未经授权私自修理、拆卸及人为造成的进水和产品外观及配件磨损刮花。
5. 未按设备手册中的要求使用、维护、保养而造成的损坏。
6. 使用环境不符合产品要求和不可抗拒的因素造成的故障。
7. 产品超出本公司所规定的保修期限。

Kelorya-AE200产品保修卡

产品名称:		编号 S/N:	
客户名称:		地 址:	
经销商:		签字盖章:	
购买日期:			

产品编号S/N	返厂日期	故障情况	维修结果	备 注



产品咨询、技术支持、售后服务
请关注钜彩照明微信公众号

深圳钜彩照明科技有限公司
www.kelolight.com
